

๑๔๒

ตอนที่ ๑๕ เล่ม ๖๖ ราชกิจจานุเบกษา ๑๕ มีนาคม ๒๔๕๒



พระราชกฤษฎีกา

จัดเทศบาลตำบลหาดใหญ่ จังหวัดสงขลา

เป็นเทศบาลเมือง พ.ศ. ๒๔๕๒

ในพระปรมาภิไธยสมเด็จพระเจ้าอยู่หัวภูมิพลอดุลยเดช
คณะอภิรัฐมนตรี ในหน้าที่คณะผู้สำเร็จราชการแทนพระองค์

วังสิต กรมขุนชัยนาทนเรนทร

ยถงกฎ

กานินิวัต

อตุตเตชจรัส

ให้ไว้ ณ วันที่ ๑๕ กุมภาพันธ์ พ.ศ. ๒๔๕๒

เป็นปีที่ ๔ ในรัชกาลปัจจุบัน

ตอนที่ ๑๕ เล่ม ๖๖ ราชกิจจานุเบกษา ๑๕ มีนาคม ๒๔๘๒

โดยที่เป็นการสมควรเปลี่ยนแปลงเขตเทศบาลตำบล
หาดใหญ่ จังหวัดสงขลา เสียใหม่ และจัดเป็นเทศบาล
เมือง

พระมหากษัตริย์อภัยอำนาจตามความในมาตรา ๘๖
ของรัฐธรรมนูญแห่งราชอาณาจักรไทย (ฉบับชั่วคราว)
และมาตรา ๑๑ และมาตรา ๑๒ แห่งพระราชบัญญัติเทศบาล
พุทธศักราช ๒๔๘๖ จึงมีพระบรมราชโองการให้ตราพระราช
กฤษฎีกาขึ้นไว้ ดังต่อไปนี้

มาตรา ๑ พระราชกฤษฎีกานี้เรียกว่า "พระราช
กฤษฎีกาจัดเทศบาลตำบลหาดใหญ่ จังหวัดสงขลา เป็น
เทศบาลเมือง พ.ศ. ๒๔๘๒"

มาตรา ๒ พระราชกฤษฎีกานี้ให้ใช้บังคับตั้งแต่วันถัด
จากวันประกาศในราชกิจจานุเบกษาเป็นต้นไป

มาตรา ๓ ให้จัดเทศบาลตำบลหาดใหญ่ จังหวัด
สงขลา เป็นเทศบาลเมือง มีนามว่า "เทศบาลเมือง
หาดใหญ่ จังหวัดสงขลา"

ตอนที่ ๑๕ เล่ม ๖๖ ราชกิจจานุเบกษา ๑๕ มีนาคม ๒๔๘๒

มาตรา ๔ ให้กำหนดเขตเทศบาลเมืองหาดใหญ่
จังหวัดสงขลาไว้ดังต่อไปนี้

ด้านเหนือ ตั้งแต่หลักเขตต์ที่ ๑ ซึ่งตั้งอยู่ริมคลอง
อู่ตะเภา ฝั่งตะวันออกเฉียงเหนือ ห่างจากขอบตะวันตก
ของถนนไปสถานีอู่ตะเภา ตามเส้นที่ตั้งได้ฉาก ๑๓๕
เมตร เป็นเส้นตรงอันเดียวกันไปทางทิศตะวันออกเฉียง
เหนือ จุดหลักเขตต์ที่ ๒ ซึ่งตั้งอยู่ที่ด้านตะวันออกของ
ปลายถนนเลียบบ้านตะวันออกของบริเวณวัดโคกเสม็ดขุน

จากหลักเขตต์ที่ ๒ หักเป็นเส้นตรงไปทางทิศตะวันออก
เฉียงเหนือ จุดหลักเขตต์ที่ ๓ ซึ่งตั้งอยู่ที่ปลายถนนท่าแซ
จุดทางรถไฟ ระยะยาวประมาณ ๘๒๕ เมตร

จากหลักเขตต์ที่ ๓ หักเป็นเส้นตรงไปทางทิศตะวันออก
เฉียงเหนือ จุดหลักเขตต์ที่ ๔ ซึ่งตั้งอยู่ที่ปลายถนนที่
นายนิพัทธ์ จินนกร สร้าง มีแนวทางไปทางทิศใต้ และ
บรรจบ ก.ม. ๒ + ๒๘๐ บนทางหลวงแผ่นดินสายหาดใหญ่

- สงขลา

ตอนที่ ๑๕ เล่ม ๖๖ ราชกิจจานุเบกษา ๑๕ มีนาคม ๒๔๘๒

ด้านตะวันออก จากหลักเขตต์ที่ ๔ หักเป็นเส้นตรงไป
ทางทิศตะวันออกเฉียงใต้ จุดหลักเขตต์ที่ ๔ ซึ่งตั้งอยู่ที่
ก.ม. ๑ + ๘๐๐ บนทางหลวงแผ่นดินสายหาดใหญ่-สงขลา
จากหลักเขตต์ที่ ๕ หักเป็นเส้นตรงไปทางทิศตะวันตก
เฉียงใต้ จุดหลักเขตต์ที่ ๖ ซึ่งตั้งอยู่ห่างจากฝั่งใต้ของถนน
ไปคลองเวียน ๕๐ เมตร และที่เส้นเขตต์ ๕ - ๖ ตัดถนนไป
คลองเวียน ห่างจากฝั่งตะวันออกของคลองเตย ๗๐ เมตร

ด้านใต้ จากหลักเขตต์ที่ ๖ หักเป็นเส้นขนาน และ
ห่างจากฝั่งใต้ของถนนไปคลองเวียนระยะ ๕๐ เมตร ไป
ทางทิศตะวันตกจนผ่านถนนสายที่อยู่ทางด้านตะวันออกของ
คลองอู่ตะเภา แล้วต่อเป็นเส้นตรงไปจุดหลักเขตต์ที่ ๗
ซึ่งตั้งอยู่ที่ฝั่งตะวันออกของคลองอู่ตะเภา

ด้านตะวันตก จากหลักเขตต์ที่ ๗ เลียบฝั่งตะวันออก
ของคลองอู่ตะเภาไปทางทิศเหนือ จุดหลักเขตต์ที่ ๑
ดังปรากฏในแผนผังท้ายพระราชกฤษฎีกานี้
ตามเส้นแนวเขตต์ดังกล่าวในมาตรานี้ ให้มีหลัก
ข้อยับไว้ เพื่อแสดงแนวเขตต์ด้วยตามควร

ตอนที่ ๑๕ เล่ม ๖๖ ราชกิจจานุเบกษา ๑๕ มีนาคม ๒๔๘๒

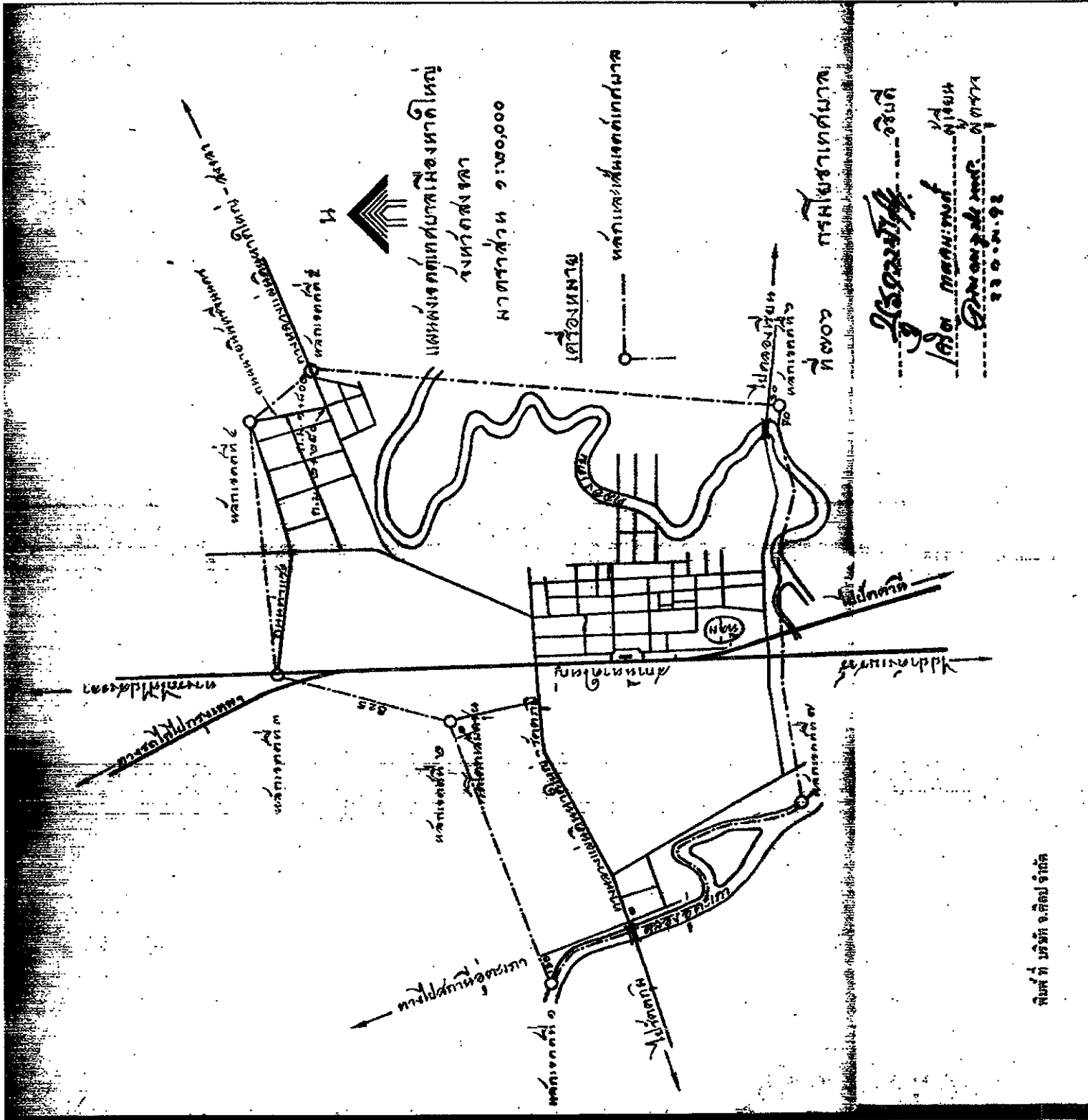
มาตรา ๕ ที่ดินหรือโรงเรือนสิ่งปลูกสร้างของผู้ใด
เหลื่อมล้ำเข้ามาในเส้นเขตต์ที่กำหนดไว้ในมาตรา ๔ แม้
แต่ส่วนหนึ่งส่วนใด ให้ถือว่าที่ดินซึ่งติดต่อกันเป็นผืนเดียวกัน
นั้นหรือโรงเรือนสิ่งปลูกสร้างนั้น ๆ อยู่ในเขตต์เทศบาลเต็ม
ทุกส่วน

มาตรา ๖ ให้รัฐมนตรีว่าการกระทรวงมหาดไทยรักษา
การตามพระราชกฤษฎีกานี้

ผู้รับสนองพระบรมราชโองการ

จอมพล ป. พิบูลสงคราม

นายกรัฐมนตรี



จังหวัดสงขลา
 อำเภอเมืองสงขลา
 ๒๕๐๓.๑๒